



Nijmegen

Welkom in Nijmegen

Beleidskader Asiel & Integratie

29 oktober 2024



OPVANG



HUISVESTING



INBURGERING
& INTEGRATIE



MENSEN
ZONDER DOCUMENTEN



ORGANISATIE

3 VOORWOORD

4 INLEIDING

1.1 WAAROM DIT BELEIDSKADER?

1.2 WAT STAAT ER IN HET BELEIDSKADER?

1.3 OVER WIE GAAT HET?

1.4 WAAROM EEN INTEGRALE BLIK?

VAN ASIEL TOT EN MET INTEGRATIE

1.5 MET WIE WERKEN WE SAMEN?

1.6 HOE IS DIT BELEIDSKADER TOT STAND GEKOMEN?

1.7 WAT IS DE RELATIE MET ANDERE PROGRAMMA'S?

16 UITGANGSPUNTEN EN AMBITIE

2.1 WAT IS ONZE VISIE?

2.2 WAT ZIJN ONZE AMBITIES?

Het was nooit het plan om naar Nederland te verhuizen. Mijn thuisland verlaten was iets dat ik me nooit had kunnen voorstellen, en de beslissing kwam zo plotseling. Mijn werk als tolk bracht mij en mijn gezin in groot gevaar. Binnen een week moesten we de keuze maken om ver weg te gaan. Het was een van de moeilijkste beslissingen die ik ooit heb genomen.

Toen ik voor het eerst in Nijmegen aankwam, was ik onder de indruk van hoe positief de sfeer was. De stad is prachtig en de mensen waren gastvrij. De eerste maanden waren echter zwaar. Ik werd, samen met zo'n 1.000 andere mensen, ondergebracht in Heumensoord, een tijdelijk kamp. Wonen in tenten tijdens de koude winter en zonder privacy was niet gemakkelijk. Het kostte tijd om onder deze omstandigheden aan het leven in een nieuw land te wennen. Het leven verbeterde na een paar maanden toen we zijn verhuisd naar meer permanente huisvesting. De gastvrijheid van de lokale gemeenschap maakte een groot verschil in onze integratie in de Nederlandse samenleving. De vriendelijkheid die ik hier ervoer, hielp me de onzekerheid van een nieuw begin te overwinnen. Een van de mensen die mij het meeste heeft geholpen was een vrijwilliger die Nederlandse les gaf in het kamp. Maar zijn rol ging veel verder dan alleen het aanleren van taal. Hij was altijd beschikbaar en zijn adviezen hebben me geholpen bij veel uitdagingen.

Ik woon nu drie jaar in Nijmegen. Voordat ik hier kwam, had ik een veelbelovende carrière in antropologie en politieke wetenschappen. Ik hoop hier hetzelfde niveau van professionele vervulling te vinden, hoewel de weg moeilijk is. Momenteel ben ik de taal aan het leren en werk ik in een telefoonwinkel. Het is niet wat ik voor mezelf had voorgesteld, maar ik ben dankbaar dat we veilig en in leven zijn. Ik hoop dat ik op een dag herenigd zal worden met de rest van mijn familie en ik droom ervan mijn PhD af te ronden, zodat ik weer betekenisvol kan zijn in dit nieuwe hoofdstuk van mijn leven.

Muhammed - Afghanistan



Muhammed is een van de vluchtelingen die in de afgelopen jaren naar Nijmegen is gekomen. Zijn persoonlijke verhaal maakt duidelijk waar we als gemeente het verschil kunnen maken voor mensen in nood, door hen een veilige plek te bieden, te helpen bij het vinden van een vaste woonplek en hen kansen en vertrouwen te geven om zo snel en goed als mogelijk de Nederlandse taal te leren, een nieuw sociaal netwerk op te bouwen en mee te doen in onze stad. In dit beleidskader beschrijven we hoe we samen met partnerorganisaties onze verantwoordelijkheid nemen in het bieden van bescherming en perspectief aan mensen die tijdelijk of nieuw in Nijmegen zijn, met een integrale blik: van asiel tot en met integratie.

Nijmegen is een gastvrije stad. Voor mensen die in eigen land hun leven niet zeker zijn en alles achterlaten op zoek naar veiligheid, werken we samen aan opvang voor vluchtelingen en huisvesting en integratie voor statushouders.

1.1 Waarom dit beleidskader?

Als gevolg van oorlogen, natuurrampen of persoonlijke vervolging zijn jaarlijks verschillende groepen mensen op de vlucht. Zij zijn in eigen land hun leven niet zeker en laten alles achter op zoek naar veiligheid. Als gemeente hebben we een steeds grotere rol gekregen op het vlak van Asiel & Integratie. Met de Spreidingswet voor asielopvangvoorzieningen, de Tijdelijke Wet Opvang voor ontheemde Oekraïners, de Huisvestingsstaakstelling voor statushouders, de Wet Inburgering 2021 en de Wet maatschappelijke ondersteuning zijn wettelijke taken op dit vlak bij gemeenten belegd. Maar ook waar de verantwoordelijkheid elders ligt, bij de landelijke overheid en uitvoerende organisaties, komen de opgaven van opvang en huisvesting van vluchtelingen en de integratie van statushouders in de praktijk bij elkaar in onze gemeente en regio.

Nijmegen is een gastvrije stad. We willen onze verantwoordelijkheid nemen in het bieden van bescherming en perspectief aan mensen die tijdelijk of nieuw in Nijmegen zijn. Dat vraagt om een duidelijke visie met een integrale blik: van asiel tot en met integratie. Hoe verwelkomen wij verschillende groepen vluchtelingen in onze stad? Hoe zorgen we daarbij voor samenhang in de keuzes die we maken ten aanzien van opvang, huisvesting en integratie, wetende dat niet alles (tegelijk) kan. En hoe houden we rekening met draagkracht en draagvlak in onze stad. In dialoog met de doelgroep

en in samenwerking met vele partnerorganisaties die actief zijn in onze stad hebben we een integraal beleidskader opgesteld dat richting geeft aan onze gezamenlijke inzet op Asiel & Integratie voor de lange termijn. Voor de periode 2025-2028 hebben we de uitgangspunten en visie van het beleidskader vertaald naar een uitvoeringsagenda, waarin concrete acties zijn opgenomen om onze inzet op Asiel & Integratie beter te verbinden en verder te versterken.

Keuzes die landelijk of internationaal worden gemaakt op het gebied van Asiel & Integratie hebben impact op onze gemeente en onze gemeentelijke taken. Dat geldt ook voor ontwikkelingen in vluchtelingenstromen. Mogelijk veranderen de opvang-, huisvestings- en integratieopgaven waar we als gemeente en regio voor verantwoordelijk zijn en de budgetten die daarvoor beschikbaar zijn. Het is ook een reëel scenario dat er juist meer beroep op onze gemeente wordt gedaan, omdat knelpunten in de asielketen landelijk onvoldoende worden aangepakt. Ongeacht de uitkomst - en juist in het licht van deze onzekerheid - vinden we het als gemeente belangrijk om een duidelijke en gedragen visie te hebben op de wijze waarop wij in Nijmegen onze verantwoordelijkheden op het vlak van Asiel & Integratie invullen. Bij de uitvoering daarvan houden we rekening met het - veranderlijke - wettelijke, financiële en maatschappelijke kader van waaruit we opereren en zorgen we dat we flexibel zijn.

“Als vluchteling hebben mensen vaak vooroordelen over ons; ze denken dat we alleen hier zijn voor ondersteuning. Maar ik wil laten zien dat ik een goed opgeleid persoon ben die veel te bieden heeft. Sociale activiteiten in de stad gaven me de kans om door die stereotypen heen te breken, contact te maken met Nederlanders en deel uit te maken van de gemeenschap. Het ging niet alleen om de taal; het ging om het vinden van een gevoel van erbij horen en een doel in een nieuwe omgeving.”

Joeel - Syrië

1.2 Wat staat er in het beleidskader?

Met dit beleidskader willen we voor de lange termijn onze visie en ambities vastleggen voor de inzet die we als Gemeente Nijmegen samen met partnerorganisaties plegen op het vlak van Asiel & Integratie. Een duidelijk integraal kader waarbinnen we onze taken – waarin vaak op korte termijn keuzes moeten worden gemaakt – kunnen uitvoeren vanuit gedragen uitgangspunten.

Voor onze inzet in de komende jaren, van 2025 tot en met 2028 hebben we een uitvoeringsagenda opgesteld, waarin de doelen en uitgangspunten van het beleidskader zijn uitgewerkt naar concrete maatregelen voor de komende vier jaar.

Om te illustreren wat de impact is van het beleid voor de mensen en organisaties op wie dit kader betrekking heeft, hebben we naast inhoudelijke uitwerking ook persoonlijke verhalen en quotes van betrokkenen opgenomen.



In dit beleidskader beschrijven we onze ambities en inzet ten aanzien van vluchtelingen; mensen die hun land ontvluchten en om bescherming vragen vanwege oorlog, geweld, vervolging of natuurrampen.

1.3 Over wie gaat het?

Mensen komen om verschillende redenen naar Nederland. Omdat ze niet veilig zijn in hun thuisland, om met hun gezin samen te zijn of om hier te komen werken of studeren. Afhankelijk van het land van herkomst en de reden van migratie gelden andere regels en verschillende verantwoordelijkheden voor de gemeente.

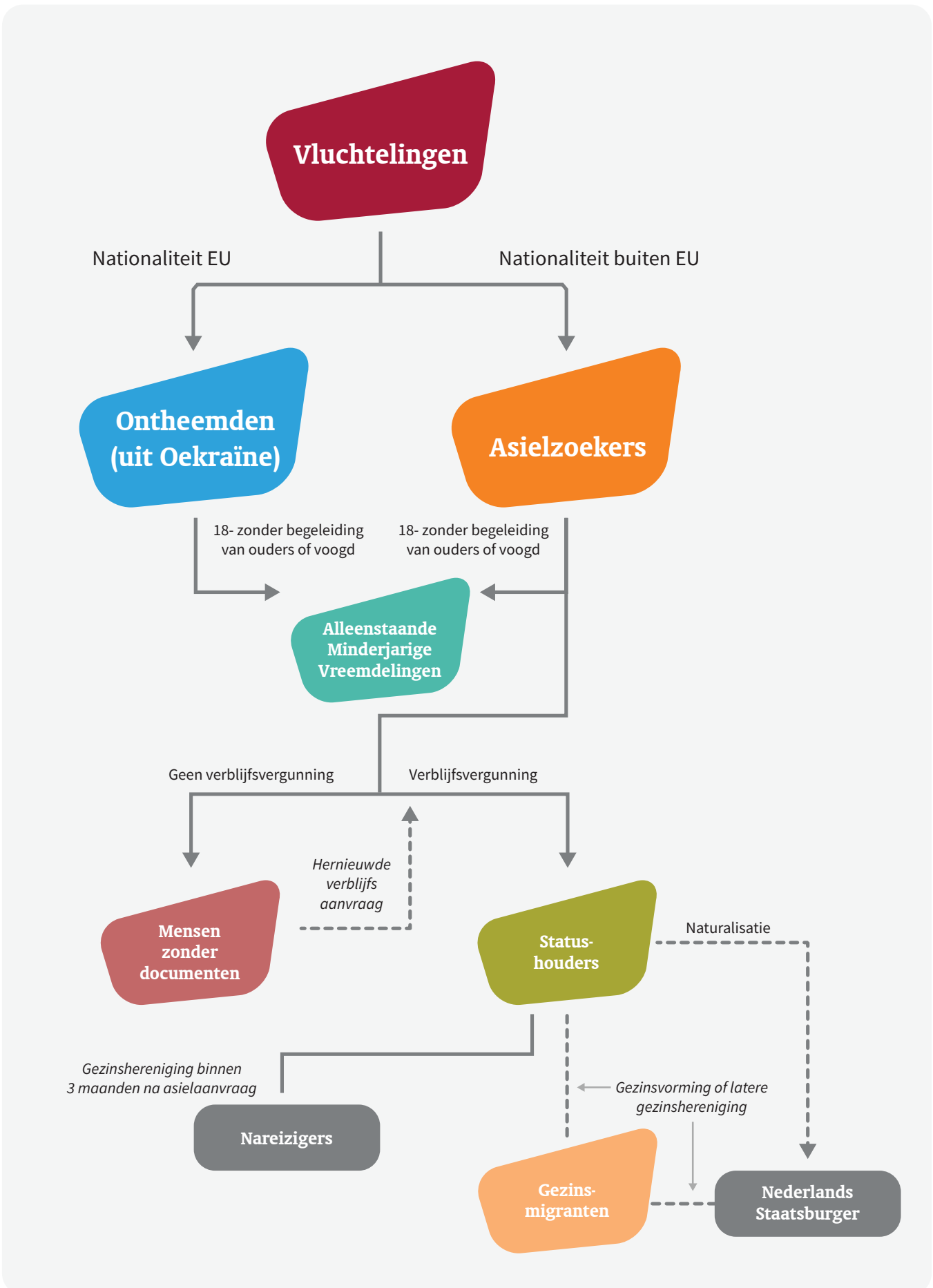
In dit beleidskader beschrijven we onze ambities en inzet ten aanzien van **vluchtelingen**; mensen die hun land ontvluchten vanwege oorlog, geweld, vervolging of natuurrampen en op verschillende gronden om bescherming vragen.

Het gaat daarbij om:

- **Asielzoekers**; immigranten van buiten de EU/EFTA die bescherming zoeken als vluchteling en daarom asiel (en daarmee een verblijfsvergunning) hebben aangevraagd.
- **Statushouders**; asielzoekers die een verblijfsvergunning hebben verkregen.
- **Nareizigers**; personen die als achtergebleven gezinslid van een asielzoeker binnen drie tot zes maanden naar Nederland komen. Zij krijgen ook een verblijfsvergunning en worden statushouder.
- **Gezinsmigranten**; personen die gaan wonen bij gezinsleden die eerder naar Nederland zijn gekomen of als Nederlands staatsburger zijn geboren. Hierbij kan sprake zijn van latere gezinshereniging – met (huwelijks)partners, minderjarige kinderen of ouders - of gezinsvorming om een partnerschap af te sluiten.

- **Mensen zonder documenten**; personen zonder verblijfstitel. Dit zijn asielzoekers die geen verblijfsvergunning hebben gekregen of asielzoekers waarvan de verblijfsvergunning is verlopen. Bij een deel van deze personen is sprake van een hernieuwde asielaanvraag.
- **Ontheemde uit Oekraïne**; Oekraïners hebben op grond van de Richtlijn Tijdelijke Bescherming recht op toegang tot de opvang, medische zorg, en andere voorzieningen.
- **Alleenstaande minderjarige vreemdelingen (AMV)**; er is speciale aandacht voor asielzoekers of ontheemde Oekraïners die jonger dan 18 jaar zijn bij binnenkomst in Nederland en niet worden begeleid door een ouder of een verzorger die over de jongere mag beslissen.

Naast deze groepen komen er ook mensen naar Nijmegen om te werken of studeren. Het gaat om een brede doelgroep; van ‘expats’ die door hightechbedrijven hierheen worden gehaald tot soms kwetsbare arbeidsmigranten. De gemeente heeft andere verantwoordelijkheden ten aanzien van deze groepen, waarvoor onze inzet onderdeel is van breder beleid ten aanzien van de arbeidsmarkt. Uitgangspunten voor dit beleid zijn onder meer beschreven in het ‘Regionale beleidskader Arbeidsmarkt- en re-integratie’ en het ‘Bestuursakkoord met Investeringsagenda van de groene metropoolregio Arnhem-Nijmegen’. Deze groepen migranten laten we binnen dit beleidskader buiten beschouwing. Uiteraard sluiten we bij onze inzet wel aan bij het beleid voor deze groep..



Met dit beleidskader kijken we met een integrale blik naar het proces dat een vluchteling doorloopt: van asiel tot en met integratie.

1.4 Waarom een integrale blik? Van asiel tot en met integratie

Vluchtelingen doorlopen – afhankelijk van hun achtergrond en hun asielaanvraag - verschillende stappen in hun asielprocedure en integratie in Nederland.

1. Opvang van asielzoekers en ontheemden uit Oekraïne

Voor de meeste vluchtelingen begint hun verblijf in Nederland in een opvanglocatie. In principe gebeurt dat eerst in Ter Apel en later in een asielzoekerscentrum (AZC). Maar door toenemende tekorten in Ter Apel en reguliere opvanglocaties, wordt er steeds meer een beroep gedaan op opties met een kortere duur, zoals Tijdelijke Gemeentelijke Opvang (TGO) en (crisis)noodopvang (beheerd door COA). Vluchtelingen uit Oekraïne hebben in Nederland recht op opvang en voorzieningen. Ze kunnen zich hiervoor aanmelden bij een gemeente. Wanneer we als gemeente een opvangplek beschikbaar hebben, dan bieden we deze aan en schrijven we de vluchteling in.

2. Huisvesting van statushouders

Wanneer een asielzoeker een verblijfsvergunning krijgt en daarmee statushouder wordt, dan zoeken we als gemeente met behulp van woningcorporaties naar een passende woonruimte.

3. Inburgering & Integratie

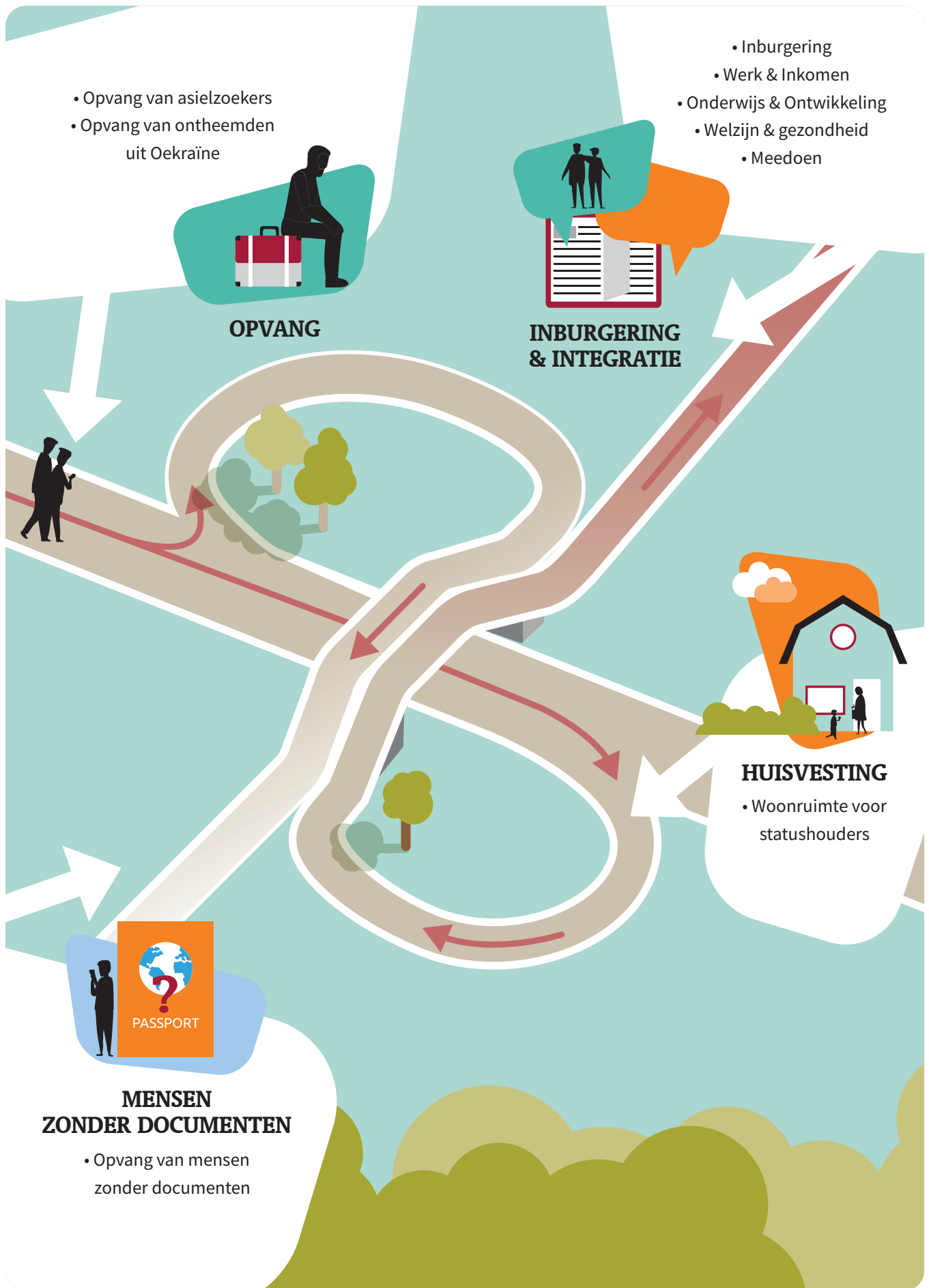
Na het verkrijgen van een verblijfsvergunning start de inburgeringsplicht. Het doel hiervan is om statushouders zo snel en goed mogelijk naar vermogen te laten meedoen in de samenleving.

4. Ondersteuning mensen zonder documenten

Niet alle asielzoekers krijgen een verblijfsvergunning. Toch vertrekt niet iedereen van wie het asielverzoek wordt afgewezen. Soms is er hoop alsnog te mogen blijven, soms kan iemand niet

terug omdat de juiste papieren ontbreken of omdat het land van herkomst niet meewerkt. Dit kan resulteren in dakloosheid zónder papieren en de daarmee gepaard gaande risico's voor hun eigen gezondheid en de openbare orde. Als gemeente bieden we daarom bed-bad-brood-opvang.

Het is van belang om deze bovengenoemde stappen en de opgaven die daarmee gepaard gaan voor de gemeente in samenhang te bekijken. Om als nieuwe Nijmegenaar aan de samenleving deel te kunnen nemen is het nodig dat ook de opvang en de woonruimte hierop zijn ingericht. Daarbij houden we rekening met draagkracht en werken we aan draagvlak in buurten en wijken. Globaal volgen de stappen elkaar op, maar in de praktijk zien we dat de fase van asiel, opvang en het vinden van een woonruimte vaak langer duurt dan de beoogde termijnen. Daarom kijken we ook naar tussenoplossingen in opvang en woningen, zoals doorstroomlocaties. Ook richten we ons op mogelijkheden om al op de opvanglocatie in te zetten op inburgering en bredere integratie, zoals het leren van de taal, mogelijkheden om te werken en het stimuleren van sociale ontmoeting.



Een integrale blik betekent ook dat we in ons beleid voor vluchtelingen aandacht hebben voor alle terreinen waarop iemands leven zich afspeelt.

Als inclusieve gemeente zetten we ons ervoor in dat iederéén – ook vluchtelingen – zo volwaardig mogelijk mee kunnen doen in alle levensdomeinen:

1. **Wonen;** opvang en passende woonruimte
2. **Werk & Inkomen;** toeleiding naar werk, (bijstand)uitkering en inkomensondersteuning bij armoede/schulden
3. **Onderwijs & Ontwikkeling;** toegang tot onderwijs en ontwikkelingsaanbod
4. **Welzijn & Gezondheid;** ondersteuning gericht op mentaal en fysiek welbevinden
5. **Meedoen:** (financiële) mogelijkheden, aanmoediging en steun voor actieve deelname aan cultuur, sport, wijkactiviteiten, de democratie, etc.

We geven onze inzet vorm vanuit de wettelijke verantwoordelijkheden en het beleid dat we als gemeente hebben rond de verschillende levensdomeinen van al onze inwoners. Een vluchteling is ook gewoon een (tijdelijke) inwoner die op sommige vlakken ondersteuning nodig heeft. We gaan daarbij uit van gelijkwaardigheid, maar houden ook rekening met verschillen in rechten en plichten tussen doelgroepen. We faciliteren zoveel mogelijk de toegang tot basisvoorzieningen en beschikbare zorg en ondersteuning. Waar dat nodig is – vanuit de situatie en behoeften van vluchtelingen – zetten we gericht in op het beter ontsluiten/passend maken van gemeentelijke voorzieningen of het aanvullend organiseren van specifieke ondersteuning, binnen onze wettelijke en financiële mogelijkheden. In de uitvoeringsagenda beschrijven we per thema kort bij welke wettelijke verantwoordelijkheden en beleidskeuzes we aansluiten en op welke wijze we dat voor verschillende doelgroepen doen.

“Ik adviseer nieuwkomers altijd om goed voor hun gezondheid te zorgen, en vooral voor hun mentale gezondheid. Dit zijn cruciale aspecten bij het aanpassen aan het leven in een nieuw land. Ik geloof dat beginnen met werken een van de beste manieren is om uit eenzaamheid te komen. Werk helpt je om naar buiten te gaan, mensen te ontmoeten en een doel te vinden.”

Gide - Eritrea



Bij de opvang, huisvesting en integratie van vluchtelingen is een groot aantal landelijke, regionale en lokale partners betrokken.

1.5 Met wie werken we samen?

Voor een goede opvang van vluchtelingen en doorstroom vanuit opvanglocaties naar woonruimtes voor statushouders hebben we afstemming met landelijke partners zoals de ministeries van J&V, SZW en OCW, het COA, Nidos, IND, DT&V en DUO.¹ We werken zoveel mogelijk samen in het realiseren van opvangvoorzieningen en lobbyen samen met andere gemeenten richting landelijke politiek wanneer we het niet eens zijn met beleidskeuzes of de snelheid waarmee knelpunten worden aangepakt.

Regionaal werken we actief samen met andere gemeenten en verschillende inburgerings-, werkvoorzienings- en onderwijsinstellingen voor een goede aansluiting van inburgering, maatschappelijke begeleiding, toeleiding naar werk en basisvoorzieningen als onderwijs en kinderopvang. Voor het vinden van passende woonruimtes voor statushouders werken we samen met de woningcorporaties. Diverse zorg-, welzijns- en sportorganisaties zetten zich in om de (mentale) gezondheid van vluchtelingen te bevorderen. Mensen zonder documenten (uitgeprocedeerde asielzoekers) kunnen bij bed-, bad- en broodnoodopvang van verschillende stichtingen terecht.

Nijmegen is een sociale stad. We zijn er trots op dat er zoveel bevolgen, betrokken en ervaren mensen en organisaties zijn in de stad die zich inzetten voor vluchtelingen, statushouders en/of mensen zonder documenten. Soms doen ze dit in opdracht van onze gemeente, maar vaak ook vrijwillig of met zelf georganiseerde financiering. Verschillende sociale initiatieven organiseren ontmoetingsactiviteiten tussen vluchtelingen onderling, en vluchtelingen en andere Nijmegenaren. Andere (vrijwilligers) organisaties ondersteunen vluchtelingen bij hun integratie, door het aanbieden van taallessen, toeleiding naar werk of faciliteren

en stimuleren van deelname aan sociale activiteiten en bevorderen van participierend burgerschap. Als gemeente proberen we deze organisaties en hun inzet aan elkaar te verbinden. We vinden het belangrijk dat vluchtelingen daarbij zelf ook de mogelijkheid en ruimte hebben om mee te werken aan (sociale) integratie en beleidsontwikkeling. Verschillende zelforganisaties en cliëntenraden werken ‘van binnenuit’ in plaats van ‘van bovenaf’ aan de veiligheid, gelijkheid en acceptatie van verschillende groepen vluchtelingen.

¹ In het uitvoeringsprogramma bij dit beleidskader is nader beschreven wat de rollen zijn van de verschillende organisaties en hoe we samenwerking vormgeven.



De inhoud van dit beleidskader is het resultaat van een doorgaande dialoog in de stad met vluchtelingen zelf, met samenwerkingspartners en met betrokken medewerkers binnen de gemeente.

1.6 Hoe is dit beleidskader tot stand gekomen?

- Eind 2023 hebben we op basis van een startnotitie met de Gemeenteraad verkend voor welke scenario's er draagvlak is op de vier opgaven (Opvang, Woonruimte, Inburgering & Integratie en Mensen zonder documenten).
- In de eerste helft van 2024 hebben we een tussentijdse evaluatie uitgevoerd van onze dienstverlening op het gebied van Inburgering & Integratie, waarbij we ervaringen hebben opgehaald bij de doelgroep, de gemeentelijke uitvoering en betrokken organisaties. De eindrapportage van dit onderzoek is opgenomen als bijlage bij de Uitvoeringsagenda Asiel & Integratie 2025-2028.
- In diverse (groeps)gesprekken met de doelgroep en partnerorganisaties hebben we inzichten opgehaald ten aanzien van behoeften, ambities en belangrijke randvoorwaarden.
- Op 23 mei 2024 hebben we in een netwerkbijeenkomst met meer dan 100 deelnemers vanuit 25 organisaties input opgehaald over kansen en knelpunten in de integrale aanpak van Asiel & Integratie.
- Diverse adviescommissies hebben advies uitgebracht op basis van een conceptversie van het beleidskader.

1.7 Wat is de relatie met andere programma's?

Met dit beleidskader en de bijhorende uitvoeringsagenda verbinden en versterken we de inzet die we lokaal, regionaal en provinciaal plegen op het vlak van Asiel & Integratie, zoals deze eerder is vastgelegd in 'Het Gelders plan Asiel (PRT)', het 'Regioplan Vluchtelingen en Huisvesting', de 'Regionale beleidsnota invoering nieuwe Wet Inburgering' en het 'Plan van aanpak dak- en thuisloosheid Nijmegen'.

We werken daarmee niet alleen aan samenhang tussen de opgaven op het gebied van Asiel en Integratie, maar leggen we ook verbinding met het beleid en de uitvoering van de gemeente/regio op aanpalende beleidsterreinen. Onder meer waar het gaat om de Woon-Zorg-visie, de omgevingsvisie, het actieprogramma "Inclusie", het Beleidskader Wmo & Jeugd, het Beleidskader Arbeidsmarkt en re-integratie regio Rijk van Nijmegen en het beleidskader financiële bestaanszekerheid. We maken beleid voor iedereen en houden rekening met schaarste van financiële middelen en de impact in de samenleving en draagvlak in de stad.

Dat doen we vanuit onze bredere ambitie als gemeente dat: "we zorgen dat inwoners eigen regie kunnen voeren over hun leven, gezin en gezondheid en actief deelnemen aan de maatschappij. Men heeft respect voor elkaar en ondersteunt elkaar."

(Stadsbegroting 2025 - ambitie onder 'Programma Welzijn, wijkontwikkeling en zorg')

Nijmegen neemt haar verantwoordelijkheid voor een duurzame, menswaardige, flexibele en toekomstgerichte aanpak en uitvoering van de opvang, huisvesting en integratie van vluchtelingen.

2.1 Wat is onze visie?

We baseren ons in onze aanpak van asiel & integratie op de volgende uitgangspunten:

Solidariteit, menswaardigheid, gelijkwaardigheid en inclusiviteit staan centraal in de benadering en ondersteuning van al onze inwoners, ook mensen die nieuw of tijdelijk in onze stad zijn

We vangen vluchtelingen altijd humaan op - met respect voor de menselijke waardigheid - en we zorgen voor een leefbare situatie. Dat betekent niet alleen het bieden van een veilige plek, maar ook het bieden van perspectief, waardigheid en benodigde ondersteuning. We houden daarbij rekening met verschillen tussen doelgroepen, maar streven ook naar een gelijke behandeling. Ons uitgangspunt is inclusiviteit: iedereen kan meedoen. We ontsluiten toegang tot basisvoorzieningen als onderwijs, zorg en welzijn, en hebben daarbij oog voor specifieke uitdagingen waar vluchtelingen mee te maken hebben. Tegelijkertijd houden we rekening met andere inwoners in de stad/regio en de leefbaarheid, draagvlak en draagkracht in wijken en buurten. Als overheid staan we voor het algemeen belang. Dat betekent een goede weging van verschillende belangen. We moeten realistisch zijn in wat mogelijk is voor al onze inwoners en zorgen voor duidelijkheid in verwachtingen. Bij de keuzes die we maken ten aanzien van opvanglocaties, huisvesting en integratie zorgen we voor verbinding in de directe omgeving. Het uitgangspunt is dat iedereen goed kan samenleven.

We zorgen dat we aan vluchtelingen een veilige plek en zo goed mogelijke start van een nieuwe toekomst kunnen bieden

Gemeente Nijmegen wil structureel kwalitatief goede voorzieningen en ondersteuning kunnen bieden aan vluchtelingen die naar onze stad komen. In plaats van continu opbouwen en afbreken, richten we onze opvang zo in dat we, waar nodig, een veilige plek kunnen bieden aan mensen in nood. Opvang- en huisvestingslocaties voor verschillende doelgroepen, zoals vluchtelingen, dak- en thuislozen en personen die (uitstromen uit) beschermd wonen, worden daarbij in samenhang gezien. We willen dat locaties en voorzieningen flexibel zijn ingericht, zodat we waar nodig snel kunnen opschalen en afschalen, en waar ruimte is locaties ook voor andere doeleinden kunnen gebruiken.

We denken in kansen en doen het samen

We zien dat vluchtelingen talenten, kennis, werkervaring en doorzettingsvermogen bezitten en willen bijdragen aan onze stad. Wij willen dit potentieel zoveel mogelijk benutten. Investeren in mensen loont, voor mensen zelf, maar ook voor onze samenleving. We faciliteren een snelle start van integratie en inburgering en bieden kansen en maatwerk om optimaal te kunnen meedoen. Vluchtelingen zijn welkom en worden gezien en begeleid. Contact en heldere communicatie zijn daarbij belangrijk. Tegelijkertijd sluiten we onze ogen niet voor knelpunten. Integratie is niet vrijblijvend en het vraagt een inspanning van twee kanten.

Wederzijdse inzet en participierend burgerschap van vluchtelingen en inzet van andere Nijmegenaren om verbinding te maken, met respect voor elkaars verschillen. We doen het samen.

We bundelen krachten en kennis

We werken vanuit een integrale aanpak actief samen met organisaties in ons netwerk met als doel elkaar te versterken en te helpen bij gezamenlijke (regionale) opgaves. Vanuit onze eigenstandige verantwoordelijkheid en onze visie als gemeente faciliteren en bevorderen we afstemming en samenwerking binnen het netwerk; als collectief van organisaties met een eigen identiteit, maar met hetzelfde doel.



Onze ambitie: vluchtelingen verblijven op een veilige en gezonde manier in onze regio en doen optimaal en duurzaam mee in de samenleving.

2.2 Wat zijn onze ambities?

Vluchtelingen verblijven op een veilige en gezonde manier in onze regio en doen optimaal en duurzaam mee in de samenleving.

1. **Opvang:** vluchtelingen verblijven op een veilige en gezonde manier in een opvanglocatie

- We nemen structureel onze verantwoordelijkheid bij de realisatie van voldoende opvangplekken (in lijn met de huidige Spreidingwet) en we proberen daarmee zoveel mogelijk in te zetten op duurzame (AZC)plekken.
- We zijn beschikbaar en flexibel als er noodzaak bestaat voor een tijdelijke crisisnoodopvanglocatie of tijdelijke gemeentelijke opvang.
- We willen nieuw te ontwikkelen opvanglocaties zoveel mogelijk flexibel kunnen inzetten, wat betreft doelgroepen en bestemming.
- Bij de realisatie van opvanglocaties (vanuit de opgave uit de Spreidingswet en de Tijdelijke Wet Opvang Ontheemden Oekraïne) werken we provinciaal en sub-regionaal samen. Regionaal maken we met omliggende gemeenten optimaal gebruik van lokale (fysieke) mogelijkheden.

“Als asielzoeker in het AZC realiseerde ik me dat de wachttijd tijdens mijn procedure geen verspilde tijd hoeft te zijn. Ik heb deze tijd kunnen benutten om Nederlands te leren, vrijwilligerswerk te doen, nieuwe vaardigheden op te doen en zelfs trainingen te volgen over hoe je een bedrijf kunt starten en managen.”

Dennis – Sierra Leone



“Aan de ene kant hebt je de productie: 25.000 vierkante meter met alle tenten, sanitair, dat soort zaken. Daarnaast ga je bedenken: hoe gaan we hier samen wonen? Hoe gaan we hier samen leven met elkaar? Het is gewoon een dorp met 37 nationaliteiten. Mannen, vrouwen, kinderen, families, mensen met zorg...alles.”

Diederik – Strategisch manager gemeentelijke opvanglocaties vluchtelingen



2. Huisvesting: statushouders hebben zo snel mogelijk een passende woonruimte in de regio

- We realiseren onze jaarlijkse huisvestingstaakstelling, inclusief de indicatieve taakstelling voor het huisvesten van Alleenstaande Minderjarige Vluchtelingen. We bundelen de krachten met de regio Rijk van Nijmegen om deze taakstelling(en) te realiseren. We zetten ons in om mensen uit de asielketen voorspelbaarheid en stabiliteit te bieden door hen – binnen onze mogelijkheden - huisvesting te bieden in de regio waar ze zijn opgevangen.
- We zoeken naar een gebalanceerde spreiding van statushouders over de stad.
- We beperken het aantal verplaatsingen van mensen zo veel als mogelijk. We bieden (tijdelijke) huisvesting op maat als gezinshereniging (voor een grote groep) op zich laat wachten.
- We zijn ons bewust van krapte op de woningmarkt en zoeken daar waar nodig naar alternatieve en creatieve oplossingen.
- We streven naar een goede match tussen vraag (gezinssamenstelling van statushouders) en aanbod (beschikbare woningen) en werken samen met landelijke en regionale organisaties om koppelingen in vraag en aanbod snel en goed te kunnen maken.

“De mensen in Nijmegen zijn erg vriendelijk en open voor nieuwe culturen. Dat zorgt voor een uitnodigende omgeving voor iedereen die zich wil vestigen.”

Bahaa - Syrië



“Mooi effect van de intensieve samenwerking tussen de gemeente en corporaties op het gebied van huisvesting van statushouders is dat we een relatie hebben gekregen die is gebaseerd op vertrouwen in elkaars mogelijkheden en onmogelijkheden.”

Ton - Voorzitter Werkgroep Bijzondere Bemiddeling



3. Inburgering & Integratie: statushouders, gezinsmigranten en ontheemden (uit Oekraïne) doen zo snel en goed als mogelijk mee in de samenleving

- We zorgen dat mensen binnen de mogelijkheden zo vroeg mogelijk zoveel mogelijk deel kunnen nemen. We kijken naar de totale mens.
- We vragen inspanning van de vluchteling (om de taal te leren en mee te doen), maar ook van de samenleving en onze gemeente (om vluchtelingen te ondersteunen).
- We organiseren het systeem voor inburgeraars zo eenvoudig en overzichtelijk mogelijk.
- We faciliteren en stimuleren mogelijkheden voor participatie. Meedoen in de maatschappij en op de arbeidsmarkt is de beste manier om te integreren. Hierdoor breiden vluchtelingen hun netwerk uit, leren ze de Nederlandse taal sneller, vergroten ze hun begrip van kernwaarden en wordt duidelijk waar kansen liggen voor hun loopbaan.
- We faciliteren toegang tot basisvoorzieningen in onze gemeente, zoals onderwijs, passende zorg en ondersteuning.
- We betrekken de doelgroep bij de totstandkoming, de evaluatie en de uitvoering van ons beleid voor inburgering en integratie.

“Ons team van vrijwilligers en stagiaires ondersteunt statushouders elke dag met passie en van mens tot mens.”

**Pien – Teamleider
VluchtelingenWerk Oost Nederland**



“Mijn vrijwilligerswerk heeft mij geholpen om een nieuw doel te vinden in mijn leven. Ondanks dat ik ver weg ben van mijn kinderen en kleinkinderen, geeft mijn bijdrage aan de gemeenschap me een gevoel van verbondenheid. Vrijwilligerswerk heeft me geholpen om de taal sneller te leren, contact te maken met mensen en actief te blijven in een nieuwe omgeving. Dat is een belangrijk deel van mijn reis is geweest.”

Andaleeb - Syrië



4. Mensen zonder documenten: niemand slaapt op straat. We bieden sobere opvang aan en werken aan toekomstperspectief, gericht op terugkeer naar het land van herkomst, migratie naar een ander land of legalisering van het verblijf

- Ook mensen zonder documenten hebben een dak boven hun hoofd. Onder voorwaarden verstrekken we toegang tot sobere opvang in de bed-, bad- en broodvoorzieningen aan uitgeprocedeerde vluchtelingen die geen adequate voorliggende voorziening voorhanden hebben én binding hebben met de stad Nijmegen.
- Samen met organisaties en stichtingen helpen we uitgeprocedeerde vluchtelingen aan duurzaam toekomstperspectief, gericht op terugkeer naar het land van herkomst, migratie naar een ander land of legalisering van het verblijf.

“Via Stichting Gast heb ik een huis gevonden, waar ik woon met vier andere mensen. We doen veel samen. Voor ondersteuning kan ik begeleiders alles vragen. Ze helpen mij. Op een hele menselijke manier.”

Artur - Armenië



“We merken in de praktijk dat veel mensen zich niet bewust zijn van het feit dat er ook inwoners van Nijmegen zijn die geheel buiten het systeem vallen en wat dit voor hen betekent. Bekendheid van de situatie waarin deze mensen leven is essentieel om hun omstandigheden te verbeteren.”

Charlotte - Algemeen coördinator St. Gast



5. Organisatie: we werken actief samen met partnerorganisaties en andere gemeenten bij de ondersteuning van vluchtelingen, statushouders en/of mensen zonder documenten.

- We bundelen de krachten in de regio om taakstelling(en) te realiseren.
- We stimuleren kennisuitwisseling, samenwerking en een gezamenlijke aanpak. We zorgen dat er duidelijkheid is over regie en overdracht.
- We bevorderen en benutten ervaringsdeskundigheid bij het werken aan (sociale) integratie en beleidsontwikkeling.
- We zijn transparant en leggen op toegankelijke wijze uit wat we doen, waarom we dat doen en hoe zich dat verhoudt tot de inzet voor al onze inwoners.



